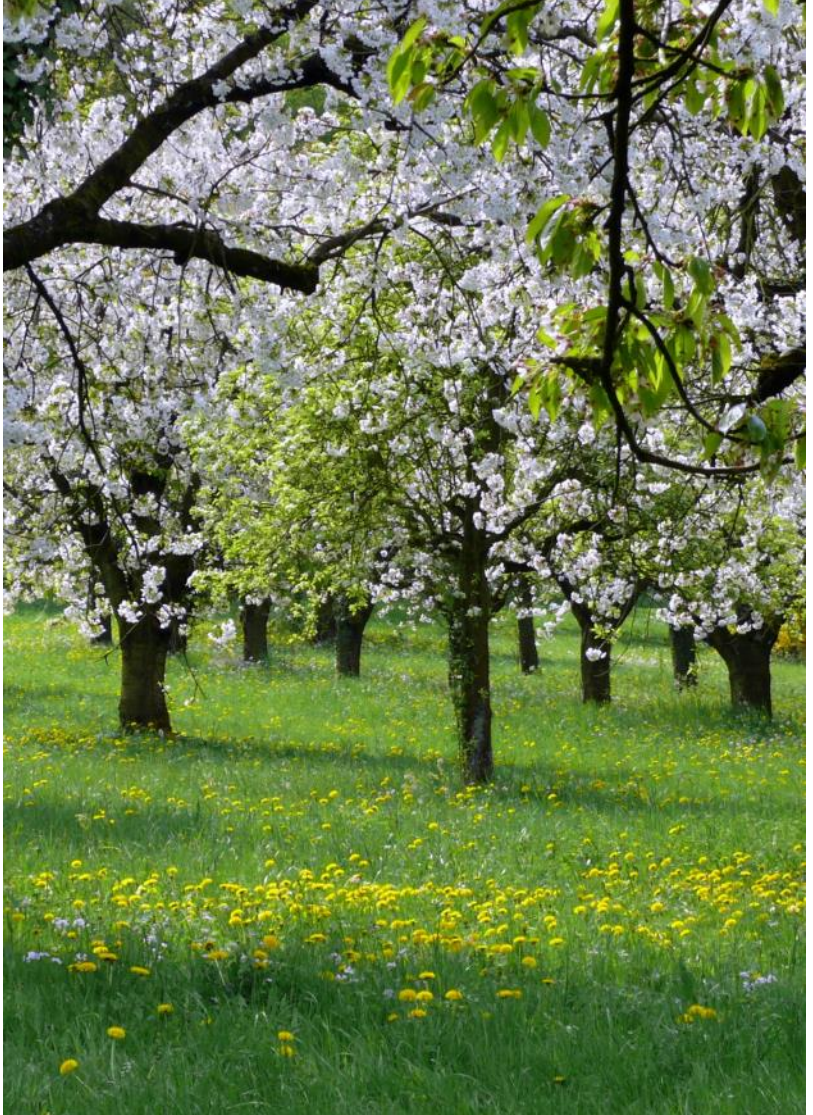




Bättwil, April 2017



Bäramslé-Blatt



IMPRESSUM

Herausgeberin	Gemeinde Bättwil
Internet	www.baettwil.ch / www.baettwil.ch
Redaktionsteam	Claudia Carruzzo, Nicole Degen, Christoph Gasser, François Sandoz
Layout	Christoph Gasser
Adresse	Bäramsle-Blatt / Christoph Gasser Kirchgasse 1, 4112 Bättwil E-Mail: baeramsle@gmail.com
Nächste Ausgabe Erscheint Redaktionsschluss	Sommer 2017 Nr. 3, 23. Jahrgang in Kalenderwoche 25, vor dem 23. Juni 2017 Freitag, 2. Juni 2017
Auflage	580 Exemplare und PDF-Ausgabe
Inserate	1/2 Seite CHF 60.— 1/1 Seite CHF 120.—
Titelbild	Frühlingserwachen, Foto Urs Lüthi, Bättwil
Anmerkung	Eingesandte Texte und Berichte werden in der Regel mit dem Namen des Verfassers versehen und müssen nicht der Meinung der Redaktion entsprechen.

REDAKTIONELLES

Liebe Leserinnen, Liebe Leser

Wir sind ständig bemüht, das Bäramsle-Blatt zu verbessern und attraktiver zu gestalten. Dazu gehört auch, dass die Leserinnen und Leser vermehrt mit einbezogen werden.

Deshalb hat das Redaktionsteam beschlossen, einen Fotowettbewerb zu lancieren: Wir suchen Fotografinnen und Fotografen für die Bilder auf den Titelseiten. Diese sollten einen Bezug zu Bättwil, zur Natur und/oder zur Jahreszeit haben.

Einsendeschluss für Fotos:	Ausgabe 3	26. Mai 2017
	Ausgabe 4	11. August 2017
	Ausgabe 5	03. November 2017

Bitte senden Sie Ihre Fotos als jpg-Datei per Email an baeramsle@gmail.com

Die veröffentlichten Bilder werden mit einem Schwarzbubentaler im Wert von CHF 20.— belohnt.

Achtung: Die Ausgabe 3 erscheint nicht wie publiziert in Woche 24, sondern erst in der Woche 25, spätestens am 23. Juni 2017

Jetzt wünschen wir Ihnen viel Vergnügen beim Lesen des „Bäramsleblatt“ 2/2017.

Raumplanung

Zurzeit beschäftigt sich die Gemeinde intensiv mit der kommunalen und regionalen Raumplanung.

Die Erarbeitung des räumlichen Leitbildes ist bereits weit vorangeschritten. Am 16. März hat die Arbeitsgruppe den Entwurf des Leitbildes diskutiert und die Formulierung der Leitgedanken bereinigt sowie die daraus abgeleiteten Massnahmen festgelegt. Unter den Mitgliedern der Arbeitsgruppe fand eine sehr offene und konstruktive Auseinandersetzung mit der Zukunft unseres Dorfes statt. Ich bin überzeugt, dass das Ergebnis eine gute Basis für die Mitwirkung der Bevölkerung, welche noch vor den Sommerferien stattfinden sollte, sein wird und wir sind gespannt, wie unsere Arbeit ankommen wird und welche weiteren Ideen noch eingebracht werden.

Die Erarbeitung eines regionalen Raumkonzeptes durch die Verkehrs- und Raumplanungskommission Leimental verläuft parallel zu unserer Arbeit, wobei Manfred Erb und Michael Weintke als Vertreter von Bättwil in der Kommission dafür sorgen, dass beide Konzepte aufeinander abgestimmt werden.

Im Mai wird zudem ein Treffen zwischen dem Gemeinderat und dem Amt für Raumplanung des Kantons, um unsere Einsprache zum kantonalen Richtplan zu diskutieren (rechtliches Gehör), stattfinden. Dabei geht es insbesondere darum, dass eine massvolle Vergrösserung der Bauzone, wie zum Beispiel die Einzonung der Reservezone im Eichacker, in Bättwil weiterhin möglich bleibt.

Rechnung 2016

Der Gemeinderat wird am 3. April in einer ersten Lesung das provisorische Ergebnis der Erfolgsrechnung 2016 zur Kenntnis nehmen. Diese wird voraussichtlich besser als budgetiert abschliessen. In den meisten Bereichen liegen die Ausgaben tiefer als budgetiert (Sozialregion, Schulen, Verkehr, usw.). Ob diese erfreuliche Entwicklung zusammen mit etwas höheren Steuereinnahmen in einigen Bereichen für eine ausgeglichene Rechnung reichen wird, ist allerdings noch unklar. Zur Erinnerung - das Budget sah einen Aufwandüberschuss von CHF 215'647.— vor.

Altersleitbild

Am 13. März hat der Gemeinderat in einer zweiten Lesung das durch das Altersforum des solothurnischen Leimentals erarbeitete Altersleitbild beschlossen. Das Altersleitbild musste nur geringfügig aufgrund der spezifischen Gegebenheiten von Bättwil angepasst werden und entspricht weitestgehend der durch das Altersforum erarbeiteten Version.

Das Altersleitbild ist ab sofort auf der Homepage der Gemeinde zu finden und soll anlässlich der nächsten Gemeindeversammlung genehmigt und als behördenverbindlich erklärt werden.

Ausbau Schulhaus Witterswil

Am 15. Februar hat die Startsitzen für die Projektierung des Ausbaus der Schule in Witterswil stattgefunden. Die Mitglieder der neuen Arbeitsgruppe wurden durch die Gemeinderäte über das Vorprojekt und die anstehenden Aufgaben informiert. Das weitere Vorgehen und das Pflichtenheft wurden anschliessend eingehend diskutiert. An dieser Sitzzen war auch die Schule vertreten. Im Anschluss hat sich die Arbeitsgruppe selbst konstituiert und Simon Schüpbach als Präsident bestimmt. Vizepräsident ist Claudio Conte und Myrta Ziegler aus Witterswil Aktuarin.

Im Namen des Gemeinderates wünsche ich allen Einwohnerinnen und Einwohnern eine frohe Osterzeit und einen sonnigen Frühling.

Ihr Gemeindepräsident

François Sandoz

Restaurant



Pizzeria

Bahnweg 1, 4108 Witterswil Tel. 061 721 40 30 www.landhuus-witterswil.ch

Kulinarisches aus Malaysia

Samstag, 6. Mai 2017, ab 18.00 Uhr

Probieren Sie die köstliche malayische Küche mit ihren vielen verschiedenen Aromen.

Wir offerieren Ihnen ein festliches 3-Gang-Menue à discretion
zum Preis von CHF 49.— pro Person.

Für Fragen und Reservationen rufen Sie uns an oder kontaktieren Sie uns per Mail
info@landhuus-witterswil.ch oder über unsere Facebookseite. Wir freuen uns auf Sie.

Öffnungszeiten: Di – Fr 9.00 – 23.00, Sa 10.00 – 23.00, So 10.00 – 22.00 Uhr
Montag Ruhetag

Doppelabsperungen beim Mirabellen- und Holderweglein

Der Gemeinderat hat den Hinweis aus der Bevölkerung bekommen, dass man mit einem Zwillingsskinderwagen nicht durch die Doppelabsperungen am Mirabellen- und Holderweglein kommt. Beim Eichenweglein hingegen ist das möglich, da dieses breit genug ist.

Um das Problem kurzfristig zu lösen, hat der Technische Dienst vorgeschlagen, die Doppelabsperungen beim Mirabellen- und Holderweglein dieses Jahr nicht zu installieren.

Der Gemeinderat hat dem Vorschlag zugestimmt, jedoch die Werkkommission (WeKo) damit beauftragt, eine dauerhafte Lösung zu suchen, so dass künftig Zwillingsskinderwagen die Absperungen passieren können, diese aber weiterhin ihre Aufgabe als Hindernis für Velo- und Mofafahrer erfüllen.

Der Gemeinderat

BANNTAG

Die Gemeinde Bättwil lädt Sie auch dieses Jahr wieder ein, am Banntag teilzunehmen.

Wir treffen uns bei jeder Witterung am

Donnerstag, 25. Mai 2017 um 14.00 Uhr vor dem Werkhof am Bahnweg

Zum Wandern hat sich der Gemeinderat folgende Route überlegt:

Werkhof - im Grienacker - Blauenweg Rtg. Witterswil - im Kleeacker - Bättwilerstr. - Witterswilerstr. - Benkenstr. - Eggweg - Feldweg - Napoleonstr. - Rütihofstr. - Rebenstr. - Ziel ca. 16.00 Uhr beim Birkenhof.

Für diese Route muss man kein Wanderer mit guter Kondition sein, sie eignet sich gut für Spaziergänger und Familien mit Kindern und ist auch mit Kinderwagen begehbar.

Nach dieser Wanderung ist der Gemeinderat für das leibliche Wohl der Teilnehmerinnen und Teilnehmer besorgt und spendiert jeder Person ein Getränk und ein Grillgut. Wir freuen uns, möglichst viele Einwohnerinnen und Einwohner an diesem Anlass begrüßen zu dürfen.

Gemeinderat Bättwil



Für mehr Freude und Leichtigkeit!

Praxis für Coaching & Craniosacraltherapie



Weitere Infos und Anmeldung bei Christina Jacquat.

Jacom

COACHING & CRANIO

Höhenweg 25 • 4112 Flüh • 061 534 21 00 • www.jacom.ch



Wohlfühl-Oase Margreth Gasser

Kirchgasse 1, 4112 Bättwil

Telefon 078 890 06 11

*Termine nur nach telefonischer
Vereinbarung*

Rücken-Nacken-Massage

Dorn-Breuss-Massage

Fussreflexzonen-Massage

Schalter-Öffnungszeiten

Bitte beachten Sie die kommenden Feiertage:

Oster- und Pfingstmontag sowie

- ◆ Montag, 1. Mai 2017 Tag der Arbeit
- ◆ Donnerstag, 25. Mai 2017 Auffahrt
- ◆ Donnerstag, 15. Juni 2017 Fronleichnam

Am Mittwoch vor Auffahrt und Fronleichnam ist jeweils von 09.30 bis 11.30 Uhr Schalterdienst und nicht wie üblich am Nachmittag.

Wasserverbrauch

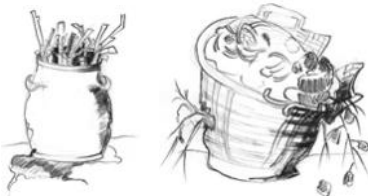
Überschreitungen des maximalen Tages-Wasserbezugs vom WHL führen zu erheblichen Mehrkosten. Um solche Mehrkosten zu vermeiden, koordiniert der Brunmeister Neuauuffüllungen von Schwimmbädern, Beregnung von Kulturland oder Sportplätzen etc. Deshalb müssen grössere Wasserbezüge von mehr als 30 Minuten Dauer vorgängig mit dem Brunmeister, Max Auer, Telefon 061 735 96 95 abgesprochen werden.

Grünabfuhr

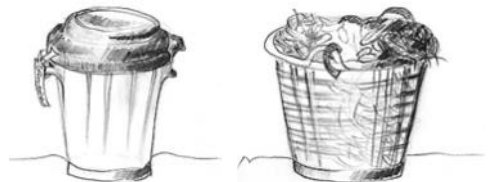
Leider werden immer noch defekte oder falsche Behälter bereitgestellt.

- ◆ Das Grüngut muss in einem offenen, im Handel (z.B. Landi, Coop Bau und Hobby) erhältlichen Behälter mit einer maximalen Höhe von 50 cm und einem Durchmesser von höchstens 46 cm bereitgestellt werden.
- ◆ Es dürfen keine Plastiksäcke, Drähte oder Plastikschnüre verwendet werden.
- ◆ Die Etiketten müssen am Griff befestigt sein.
- ◆ Feucht eingefüllter Rasenschnitt fängt abscheulich an zu stinken und nässt das Fahrzeug, Ihren Vorplatz und die Strasse.

NICHT SO,



SONDERN SO!



Ist Ihre ID noch gültig?

Jedes Jahr im Frühling / Sommer spielt sich dasselbe ab: Die Gemeindeverwaltung erhält entsetzte Anrufe und Besuche von Einwohnerinnen und Einwohnern, deren Identitätskarte abgelaufen ist. Und das ausgerechnet dann, wenn man morgen schon die Reise antritt. Das führt zu unnötigem Ärger, Stress und hohen Kosten. Denn bis man eine neue ID in den Händen hält, muss mit rund zehn Arbeitstagen gerechnet werden.

Hat man diese Zeit nicht, kommt man um den teuren Notpass nicht herum. Dieser kostet für Kinder und Erwachsene mindestens Fr. 100.-- und ist nach der Reise wieder abzugeben.

Prüfen Sie doch jetzt gleich mal die Gültigkeit Ihrer Ausweise. Na? Sehen wir Sie schon bald bei uns am Schalter?

Wenn Sie nur Ihre ID erneuern wollen, kommen Sie mit der alten ID und einem neuen Passfoto bei uns vorbei. Wollen Sie hingegen einen Pass oder das Kombi Identitätskarte/Pass beantragen, wenden Sie sich ans Ausweiszentrum Solothurn, Telefon 032 627 63 70. Kosten ID: Fr. 70.-- für Erwachsene und Fr. 35.-- für Kinder bis 18 Jahre. Kombi ID/Pass: Fr. 158.-- für Erwachsene und Fr. 78.-- für Kinder.

So oder so wünschen wir Ihnen schon jetzt schöne und stressfreie Ferien!


Die Gemeindeverwaltung

Sämi Salathé

Fahrlehrer für
Auto und Motorrad

Schulgasse 8, 4112 Bättwil



Informationen rund ums  ?

www.saemis.ch

 Nothilfekurse  Verkehrskunde  Töff-Grundkurs  Verkehrskunde 

**Wir gratulieren zum 85. Geburtstag**

Herr Walter Oehl am 15. Mai 2017

Frau Marie Doppler-Matter am 8. Juni 2017

Wir gratulieren zum 90. Geburtstag

Herrn Fridolin Thüring am 23. Mai 2017

**Todesfall**

Frau Lilly Tagni-Müller

geboren am 10. September 1938, gestorben am 12. März 2017

Den Angehörigen sprechen wir unser Beileid aus und wünschen ihnen viel Kraft.

Aufgeführt sind nur Zivilstandsnachrichten welche wir veröffentlichen dürfen.

Internationaler Tag des Waldes

Am 21. März 2017 fand der internationale Tag des Waldes statt. Dieser widmete sich dem Schweizer Holz. Dieser nachwachsende einheimische Rohstoff ist eine bedeutende Leistung unserer Wälder. Etwa 535 Millionen Bäume stehen im Schweizer Wald. Pro Einwohnerin und Einwohner ergibt das 66 Waldbäume. Der gesamt Holzvorrat im Schweizer Wald beträgt etwa 427 Mio. m³. Alle drei Sekunden wächst 1 m³ Holz nach, was einem Würfel mit 1 Meter Kantenlänge entspricht. Jährlich wachsen also etwa 10 Millionen m³ Holz nach und davon werden rund 2.2 Millionen Tonnen CO₂ als Kohlenstoff gebunden. Nach dem Ernten wird das Holz nach traditionellem Handwerk sowie modernen Techniken zu qualitativ hochstehenden Produkten weiter verarbeitet. Holzfachleute wie Säger, Zimmerinnen, Schreiner und Drechslerinnen sind bestens qualifiziert im Umgang mit dem faszinierenden Rohstoff. Dank handwerklicher Perfektion entstehen Tische, Stühle oder Häuser und Brücken, deren Wertschöpfung in der Region verbleibt.

Auch dieses Jahr hat WaldSchweiz, Verband der Waldeigentümer, ein Kreuzworträtsel mit Wettbewerb zum Tag des Waldes veröffentlicht. Einsendeschluss ist der 31. Mai 2017.



UNSER WALD.
NUTZEN
FÜR ALLE.
wald.ch

Je älter der Baum desto mehr

1	2	3	4	5	6	7	8	9
---	---	---	---	---	---	---	---	---

 hat er

WAAGRECHT: **1** delikate Abenteuer · Forstbetriebe bewirtschaften den Wald und schaffen Platz für junge ... · Wer liegt den Waldeigentümern am Herzen? Ihr ... **2** internationale Presseagentur (Abk.) · feine Hautöffnung · Fahrzeugteil · Umlaut · **3** Da kommen Holzbretter her · Autokz. Rumänien · kaufmännisch: heute · ehemalige russische Raumstation **4** frz.: dich · Autokz. Appenzell Innerrhoden · Gegend im Kanton Jura **5** Handel, Geschäft (engl.) · festes Einkommen **6** Vorname der Schauspielerin Turner (†) · römisch **9** · ital.: sechs **7** Papstname · Hauptstadt der Region Rhône-Alpes · Tabakprodukt **8** Glücksspiel · Die Forstmaschine erleichtert den Forstwartinnen die ... **9** Seine Waldarbeit ist anstrengend und befriedigend · Kurzwort für (mehrere) Amerikaner · Initialen des Bestsellerautors Hornby **10** hier und ... · ital.: zwei · Taxi in GB und den USA · fade, langweilig · einfarbig **11** das eigene Ich · Vorname des Gitarristen Cooder · Abk.: Siedepunkt · Holz ist nachwachsende ... · englischer Graf

SENKRECHT: **A** engl.: Osten · hellhaarige Menschen **B** nicht früh · Aktiengesellschaft **C** engl.: niedrig, schwach **D** Strom durch Sibirien · Eidgenössisches Finanzdepartement **E** Vogelprodukt · Radsportveranstaltung **F** poetisch: Adler · Sänger der Rockband The Who (Roger) **G** Lebensgemeinschaft · englische Zustimmung **H** griech. Vorsilbe: bei, daneben · Abk.: Touring Club Schweiz **J** traditionelles japanisches Theater · Forstbetriebe arbeiten nach einem Betriebs... · mobiler Internetzugang **K** Doppelkonsonant · Vorsilbe: weg **L** sprechbegabter Singvogel **M** erzeugter Klang **N** Wahrheitsgelöbnis · Doppelvokal **O** Holznutzung macht den Wald ... · Abk.: Adresse **P** rechteckiges Zahlenschema · kurz für: an dem **Q** Autor von: Der Name der Rose (†) · frz.: hier **R** König von Elis (Sage) **S** Parlament in Polen · Internetkürzel Griechenland **T** Abkürzung für Wochenende · deutscher Frauennamen **U** Notlage · lat. Abk.: unter anderem **V** Nichtfachmann · Westeuropäerin **W** männlicher Artikel · Kohlenwasserstoffrest

Einsenden

Bitte senden Sie das Lösungswort bis **31. Mai 2017** mit Angabe Ihrer Adresse an info@wald.ch oder per Postkarte an WaldSchweiz, Rosenweg 14, 4501 Solothurn. Immer mit Vermerk "Waldrätsel". Lösungswort und Gewinnerinnen und Gewinner werden ab Juni 2017 an dieser Stelle und in der Fachzeitschrift "WALD und HOLZ" veröffentlicht.

Viel Spass beim Knobeln



Die Umweltkommission Witterswil und die Werkkommission Bättwil – unterstützt von Pro Witterswil – freuen sich, Sie auch dieses Jahr wieder einladen zu dürfen zum



Naturschutztag mit Bachputzete

Haugraben- / Binnbach

am Samstag, **24. Juni 2017 ab 10 Uhr**

Treffpunkt: Straussenhof Bättwil

Wir empfehlen: feste Kleidung, gutes Schuhwerk und Gartenhandschuhe

Nach 12 Uhr Stärkung und Erfrischung am Straussenhof
offertiert von den Gemeinden - organisiert von Pro Witterswil

Was wir bekämpfen:

Gebietsfremde invasive Pflanzen (Neophyten), die es verstehen, ins hiesige Ökosystem einzudringen, sich breitzumachen, andere Pflanzen zu verdrängen und die Artenvielfalt zu gefährden. Neophyten wirken sich auch negativ auf Insekten und kleine Wildtiere aus, die ihren Lebensraum am Bachufer haben.

Das dicht an dicht wachsende **drüsige Springkraut** ist eine solche gebietsfremde invasive Pflanze, die gerne an kühlen und feuchten Standorten wie „unserem“ Bach wächst und dort den Raum der einheimischen Pflanzen einnimmt.

Natürlich nutzen wir die Gelegenheit, auch gleich jeglichen achtlos oder mutwillig weggeworfenen **Unrat** einzusammeln.



Wir freuen uns auf die Mithilfe vieler Einwohner/innen und das gemütliche Zusammensein über Mittag.

Umweltkommission Witterswil und Werkkommission Bättwil

SEIT 2000



Heinz und Helga Jundt
Im Zielacker 4, CH-4112 Bättwil
☎+41617338916
✉info@keytop.ch www.keytop.ch

Parkplätze direkt beim Kurslokal
3 Min. Fussweg ab Tram 10
25 Min. ab Zentrum Basel

Rollstuhlgängig
Zeitgemässe Infrastruktur
Gediegene Atmosphäre
Cafeteria

SCHULUNG

Grund- und Vertiefungskurse
Windows, Word, Excel, Powerpoint, Access,
Internet, Outlook, Fotobearbeitung, CorelDraw,
Elektron. Zahlungsverkehr

Auffrischungskurse

Kurse nach Ihren Bedürfnissen
Visio, Project, etc.

HKA-Nachhilfe für Schüler

Kleingruppen bis 3 Teilnehmer / Einzelkurse
Privatunterricht bei Ihnen zu Hause
Einzel-/Gruppenschulung in Ihrer Institution

Kostengünstig
Inklusive Schulunterlagen + Zertifikat
Kursleiter: Erwachsenenbildner (SVEB)
Informatiklehrer (ECDL-Zertifikat)
Prüfungsexperte (EHB)

Termine wählbar: Morgen, Nachm., Abend
keine Kursabsagen

Optimierte Steuerdeklarationen

Ob KMU oder Privatperson – lassen Sie sich in Steuerfragen begleiten.

Paul Schoenenberger
lic. oec. | Wirtschaftsprüfer | Revisionsexperte

Mitglied der  EXPERT
Suisse

Schoenenberger
Treuhand für KMU

Steinrain 15 | 4112 Flüh | T 061 731 36 15 | M 079 448 12 36 | info@psconsulting.ch
www.psconsulting.ch



An-, Ab- und Ummeldungen an der Musikschule

Für das 1. Semester 17/18 (August 2017 - Januar 2018) können Sie jetzt Ihre Kinder an der MUSOL anmelden.

Aufgenommen werden:

Kinder und Jugendliche von der 1. Klasse bis zum vollendeten 20. Lebensjahr (Die Schüler der 1. und 2. Klasse besuchen den Musikalischen Grundkurs im Rahmen der Blockzeiten an der Primarschule).

Alle An-, Ab- resp. Ummeldungen müssen schriftlich erfolgen. Bereits laufende Kurse müssen **nicht** neu angemeldet werden.

Die entsprechenden Formulare und eine Liste der angebotenen Instrumente und Kurse finden Sie unter www.musol.ch oder können direkt beim MUSOL-Sekretariat bezogen werden.

An- / Ab- und Ummeldeschluss ist der 15. Mai 2017

Bitte nehmen Sie zur Kenntnis, dass der Semesterbeitrag bei nicht rechtzeitig erfolgter Abmeldung vollumfänglich in Rechnung gestellt wird.

Für Fragen stehen wir Ihnen gerne zur Verfügung

Toni Ebnöther
Leitung

Franziska Stürchler
Sekretariat



MUSOL
Weisskirchweg 32
4108 Witterswil

Tel. 061 721 93 17
info@musol.ch
www.musol.ch

Möchtest Du ein Instrument spielen lernen?

Dann komm am

Samstag, 29. April 2017, 10.30 Uhr

in die Mehrzweckhalle Witterswil zum

Schnuppertag

Wir nehmen Euch mit auf eine gemeinsame Reise durch die Welt der Instrumente. Anschliessend sind alle Kinder mit ihren Eltern herzlich eingeladen, die verschiedenen Instrumente selber auszuprobieren. Ausserdem können mit den anwesenden Lehrpersonen fachspezifische Fragen rund um die Instrumente geklärt werden.

Wir freuen uns auf Euren Besuch!

Der Förderverein sorgt mit ihrem legendären Grill und dem Kuchenbuffet für Speis und Trank zum Mittagessen.



JASOL 



Jugendmitwirkungstag
in Bättwil & Witterswil

15.00h bis 19.00h in der
Gemeindeverwaltung
in Bättwil

Hast du Ideen für etwas
was es noch nicht gibt?



Bisher bekannte Themen:
-Openair Kino

Melde dich
info@jasol.ch
Niggi: 077 420 23 46
Mirko: 079 109 30 60
oder über Facebook

20-Mai-2017

Weitere
Infos folgen!

Ausstellung im APH Flühbach, Schulweg 32, 4112 Flüh

Jugendliche und Bewohnerinnen und Bewohner begegnen sich im Flühbach

Werke aus dem Schulfach Bildnerisches Gestalten
am Oberstufenzentrum Bättwil

30. April – 11. Juni 2017

Öffnungszeiten Dienstag bis Samstag, 15–18 Uhr

Einladung zur Vernissage

Sonntag, 30. April 2017, 11 Uhr

Turnhalle Primarschule Flüh (gegenüber APH Flühbach)

Einführende Worte	Schulleitung OZL
Musikalischer Beitrag	Bätsteel-Band OZL Klasse 3B
Apéro	offerieren die Klassen 3B und 1E1
Ausstellung	anschliessend im Flühbach Bilder auf drei Etagen (1., 2. OG und UG)

Die Ausstellung wird organisiert von der Arbeitsgruppe 50+ und unterstützt von der Gemeinde Hofstetten-Flüh, Stiftung Blumenrain Therwil, Däster-Schild Stiftung Grenchen und dem Oberstufenzentrum Leimental.
www.hofstetten-flueh.ch www.blumenrain.ch (Flühbach)
www.zsl-so.ch www.daester-schild-stiftung.ch

KULTUR IM

Flühbach



Impressionen
vom Maskenball
2017



Cowboys,
Waggis,
Hexen.....



und
viele
mehr.....



RÖM.-KATH. PFARREI ST. KATHARINA, WITTERSWIL-BÄTTWIL

Tel. 061 721 11 30

pfarramt.witterswil@bluewin.ch

www.pastoralraum-so-leimental.ch

Palmbinden am Samstag, 8. April 2017



Herzlich willkommen sind alle Kinder, Jugendlichen und Erwachsenen

Zeit: 13.30 - ca. 15.00 Uhr
Ein feines Zvieri wird offeriert.

Ort: Neben dem Parkplatz der Raiffeisenbank in Witterswil

Anleitung: Hanspeter Hügin

Mitbringen: Besenstiel oder Holzstab,
Rebschere, Arbeitshandschuhe,
farbige Stoffbänder, Äpfel,
Orangen usw.



Familiengottesdienst zu Palmsonntag Am Samstag um 18.00 Uhr

treffen wir uns zur traditionellen Palmsegnung mit feierlicher Prozession und anschliessendem Familiengottesdienst auf dem Kirchplatz in Witterswil.

Nicht vergessen.....

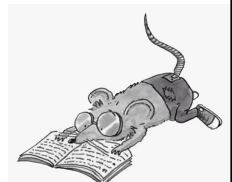
unsere Bücherecke für kleine und grosse Leseratten ist weiterhin beliebt. Wir verfügen über viel interessanten Lesestoff, wie z.B. Romane, Krimis, Kinder-, Jugend- und Sachbücher, aber auch Bücher in englischer Sprache.

Schauen Sie doch einfach im Pfarreisaal vorbei. Es ist völlig unkompliziert und kostenlos. Sie können während den Öffnungszeiten nach Herzenslust schmökern, die Bücher mit nach Hause nehmen, gegen andere umtauschen oder auch weitergeben. Ein Besuch lohnt sich in jedem Fall.

Öffnungszeiten:

Montag, Dienstag und Mittwoch von 08:00 bis 11:00 Uhr
und Donnerstag von 13:30 bis 16:30 Uhr
(oder nach telefonischer Vereinbarung Tel. 061 721 29 27)

Röm.-kath. Kirchgemeinde Witterswil-Bättwil



Einige Daten zu kirchlichen Anlässen

Do. 06.04.	18.00	Bussfeier in Witterswil
So. 09.04.	17.30	Kreuzwegandacht in Witterswil
Do. 13.04.	19.00	Hoher Donnerstag , Eucharistiefeier im Pastoralraum, mit den Erstkommunikanten, in Hofstetten
Fr. 14.04.	10.00	Karfreitag - Kreuzwegandacht für alle, mit den Erstkommunikanten in Witterswil
Sa. 15.04.	09.30	Karsamstag - Anbetungsstunde bis 10.30 Uhr in Witterswil
So. 16.04.	10.00	Ostersonntag - Feierliche Ostermesse in Witterswil
Mo. 17.04.	18.00	Ostermontag - Eucharistiefeier in Bättwil
Di. 25.04./ 09./23.05./ 06./20.06.	09.00	Ökumenisches Bibelteilen in Witterswil
Fr. 28.04. Fr. 26.05.	10.30	Gottesdienst im Pflegewohnheim Flühbach in Flüh
So. 30.04.	10.00	Weisser Sonntag - Feier der Erstkommunion 2017 für die Kinder aus Witterswil und Bättwil in Hofstetten
Do. 11.05.	17.00 18.00	Maiandacht in Witterswil anschliessend Eucharistiefeier
Sa. 13.05.	10.30	Firmung 2017 für alle Firmanden in Mariastein
So. 14.05.	09.30	Eucharistiefeier zum Muttertag in Witterswil
Do. 25.05.	18.00	Eucharistiefeier zu Christi Himmelfahrt in Witterswil
Fr. 26.05.	09.00	Pastoralraumgottesdienst zum Hagelfreitag in Mariastein
Sa. 27.05.	18.30	Pastoralraumgottesdienst zum Hagelsamstag mit Bittgang , in Mariastein
So. 04.06.	09.30	Pfingstsonntag Eucharistiefeier in Witterswil
Mo. 05.06.	03.30 09.15 18.00	Pfingstmontag , Bittgang nach Meltingen Gottesdienst in Meltingen Eucharistiefeier in Bättwil
So. 11.06.	10.00	Kindergottesdienst - Kirche für die Jüngste in Witterswil
Do. 15.06.	09.30	Eucharistiefeier zu Fronleichnam in Witterswil
So. 18.06.	10.00	Pastoralraumgottesdienst Familien-Waldgottesdienst in Hofstetten

Weitere aktuelle Anlässe und Mitteilungen sowie die ordentlichen Gottesdienstzeiten entnehmen Sie bitte unserer Homepage www.pastoralraum-so-leimental.ch oder dem wöchentlich erscheinenden Pfarrblatt „Kirche heute“.



Gottesdienste und Anlässe

So	09.04.	10.00	Gottesdienst , Pfarrer Michael Brunner
	Karfreitag, 14.04.	10.00	Karfreitagsgottesdienst mit Abendmahl, Pfarrer Armin Mettler, Stefan Pöll, Orgel, und Mareike Wörmsbach, Geige
	Ostern, 16.04.	10.00	Ökumenischer Sonntag: Osterfeier , Pfarrer Guido Büchi und Pfarrer Armin Mettler (s. unten)
So	23.04.		Kein Gottesdienst in Flüh!
Mi	26.04.	16.30	Streetdance Minis . Weitere Daten: 3./10./17./24./31.5. und 7./14.6., Martina Hausberger
Fr	28.04.	09.30	Kinderkirchenmorgen mit Znüni, Martina Hausberger
		10.30	Gottesdienst mit Abendmahl, Pflegewohnheim Flühbach
		17.30	Jungleiterträff , Martina Hausberger
		19.30	Jugendtreff , Mirko Müller
So	30.04.	10.00	Konfirmation 1. Gruppe , Pfarrer Michael Brunner und Katechetin Anita Violante, anschliessend Apéro
So	07.05.	10.00	Konfirmation 2. Gruppe , Pfarrer Michael Brunner und Katechetin Anita Violante, anschliessend Apéro
Mi	10.05.	17.00	Meitlträff , Cocktails mixen, Anmeldung bis 8.5. bei Martina Hausberger, Tel. 061 731 38 84
Sa	13.05.	09.00	Streetdance Workshop , Martina Hausberger . Weitere Infos folgen unter www.kgleimental.ch
So	14.05.	10.00	Gottesdienst mit Taufe, Pfarrer Armin Mettler
Mi	17.05.	09.00	Fraueträff , Thema: Mandalas, Martina Hausberger und Team
So	21.05.	10.00	Ökumenischer Sonntag: Gottesdienst (s. unten)
Fr	26.05.	10.30	Gottesdienst mit Abendmahl, Pflegewohnheim Flühbach
So	28.05.	10.00	Gottesdienst , Pfarrer Michael Brunner
So	04.06.	10.00	Pfingstgottesdienst mit Abendmahl, Pfarrer Armin Mettler
Mi	07.06.	19.30	Kirchgemeinderversammlung , ökum. Kirche Flüh
So	11.06.	10.00	Gottesdienst , Pfarrer Michael Brunner
Mi	14.06.	17.00	Meitlträff , Bingo-Time, Anmeldung bis 12.6. bei Martina Hausberger, Tel. 061 731 38 84

Ökumenische Anlässe



So	16.04.	10.00	Ökumenischer Sonntag: Osterfeier, zu Gast: Pfarrer Guido Büchi und der Stadtposaunenchor (s. Hinweis)
Di	25.04.	09.00	Bibelteilen . Weitere Daten: 9./25.5., 6./20.6., Kirche Witterswil
Fr	28.04.	20.00	Taizé-Feier , ökum. Kirche Flüh
Mi	03.05.	14.30	Geschichtenabenteuer für Kinder ab fünf Jahren, Martina Hausberger und Sigrid Petitjean, Anmeldung bis 1. Mai unter Tel. 061 731 38 84
Fr	19.05.	20.00	Taizé-Feier , Einsingen um 19.30 Uhr, St. Johannes-Kapelle Hofstetten

So	21.05.	10.00	Ökumenischer Sonntag: Gottesdienst , zu Gast: Basler Liedertafel (s. Hinweis)
Mo	22.05.		Begegnungswanderung: Fricktaler Chriesiweg – Rundwanderung um Gipf/Oberfrick. Treffpunkt und weitere Infos folgen unter www.oekumenische-kirche.ch . Susi Wirz und Team
Mi	07.06.	14.30	Geschichtenabenteuer für Kinder ab fünf Jahren, Martina Hausberger und Sigrid Petitjean, Anmeldung bis 5. Juni unter Tel. 061 731 38 84

Hinweise:

Ökumenischer Sonntag April: Wir feiern diesen speziellen **Oster-Gottesdienst** am **Sonntag, 16. April**, 10 Uhr, mit Guido Büchi, pensionierter Pfarrer, der 1941 in Basel geboren und dort aufgewachsen ist und jetzt in Therwil wohnt. Er war lange Jahre als Pfarrer in den Pfarreien Aarau und Allschwil tätig. Seit über fünfzig Jahren ist er verbunden mit dem Benediktinerkloster Mariastein und der ökumenischen Mönchsgemeinschaft Taizé im Burgund in Frankreich, die vom evangelischen Waadtländer Pfarrer Roger Schutz nach dem Krieg gegründet wurde und international durch das Jugendkonzil bekannt geworden ist.

Musikalisch wird dieses Fest vom Stadtposaunenchor Basel und unserem Kirchenchor unter der Leitung von Jasmine Weber-Studer umrahmt. An der Orgel spielt Sharon Prushansky. Pfarrer Armin Mettler, Sonntagsschule und anschliessendem Apéro.

Ökumenischer Sonntag Mai: Die Basler Liedertafel versteht sich als Träger traditioneller Kultur, die weltweit lebt und deren verborgene Schätze gehoben werden wollen. Einen dieser Schätze, die «Deuxième Messe» von Charles Genoud, heben die Sänger in unserem gemeinsamen Gottesdienst am **Sonntag, 21. Mai**, 10 Uhr. Pfarrer Michael Brunner, Sonntagsschule und anschliessendem Apéro.

Ökumenische Wanderwoche in Davos

Montag 11. – Samstag 16. September 2017



Wir sind im Hotel Alpenhof (www.alpenhof-davos.ch), Davos-Platz, untergebracht. Die Hotelzimmer kosten Fr. 110.-- pro Person und Tag, inkl. Frühstücksbuffet, Abendessen, Kurtaxe und Gästekarte. Hinzuzurechnen sind Anreise, Verpflegungen aus dem Rucksack, alle Getränke und Busfahrten in die Seitentäler. Auf dem Programm sind gemütliche Tageswanderungen bis max. vier Stunden vorgesehen.

Die Teilnehmerzahl ist auf 20 Teilnehmende beschränkt. Bitte **Anmeldungen bis spätestens 1. Juni** an das Sekretariat: Evang.-ref. Kirchgemeinde, Buttiweg 28, 4112 Flüh, Tel. 061 731 38 86, sekretariat@kgleimental.ch

Weitere Infos erhalten Sie bei:

Elisabeth Jeannin, Tel. 061 731 36 68 oder Monika Bussmann, 061 733 03 24

ENTSORGUNGSDATEN

Mo	10.04.17	Grünabfuhr
Mi	12.04.17	Altpapiersammlung
Do	13.04.17	Hauskericht statt Karfreitag 14.04.17
Fr/Sa	21./22.04.17	Altmetall, Alt- und Speiseöl, Sammlung beim Birkenhof
Mo	24.04.17	Grünabfuhr
Mo	08.05.17	Grünabfuhr
Mi	17.05.17	Altpapiersammlung
Mo	29.05.17	Grünabfuhr
Mo	10.06.17	Grünabfuhr
Mi	14.06.17	Altpapiersammlung

KALENDER

Di	11.04.17	MUSOL Schlusskonzert	(Seite 15)
Sa	29.04.17	MUSOL-Schnuppertag	(Seite 14)
So	30.04.17	Vernissage APH Flühbach	(Seite 17)
Sa	20.05.17	Jugendmitwirkungstag	(Seite 16)
Do	25.05.17	Banntag	(Seite 5)

Bitte vormerken:

Sa	24.06.17	Naturschutztag / Bachputzete	(Seite 11)
----	----------	------------------------------	------------

SCHULFERIEN 2017

Sa	08.04. — So 23.04.	Frühjahrsferien
Do	25.05. — So 28.05.	Auffahrtsbrücke
Do	15.06. — So 18.06.	Fronleichnam mit Brückentag
Sa	01.07. — Di 15.08.	Sommerferien inkl. Maria Himmelfahrt mit Brückentag
Sa	30.09. — So 15.10.	Herbstferien
Sa	23.12. — So 07.01.18	Weihnachtsferien

ÖFFNUNGSZEITEN DER GEMEINDEVERWALTUNG

Gemeindeverwaltung, Rebenstrasse 31, 4112 Bättwil, Telefon 061 735 96 96

Vormittag		Nachmittag	
Dienstag	09.30 - 11.30 Uhr	Montag	16.00 - 18.00 Uhr
Donnerstag	09.30 - 11.30 Uhr	Mittwoch	16.00 - 18.00 Uhr

Immer da, wo Zahlen sind.



Mehr erfahren:
raiffeisen.ch/ansprueche

Bei wachsenden Ansprüchen
sind wir der richtige Anlagepartner.

Ein kleines oder grösseres Vermögen aufbauen? Oder einfach Ihr Geld richtig angelegt wissen? Wir unterstützen Sie mit umfassender, kompetenter Beratung und machen aus Ihren Zielen eine Vermögensstrategie.

Raiffeisenbank Birsig
Bahnhofstrasse 7, 4108 Witterswil
061 406 22 55 birsig@raiffeisen.ch
www.raiffeisen.ch/birsig

RAIFFEISEN
Wir machen den Weg frei